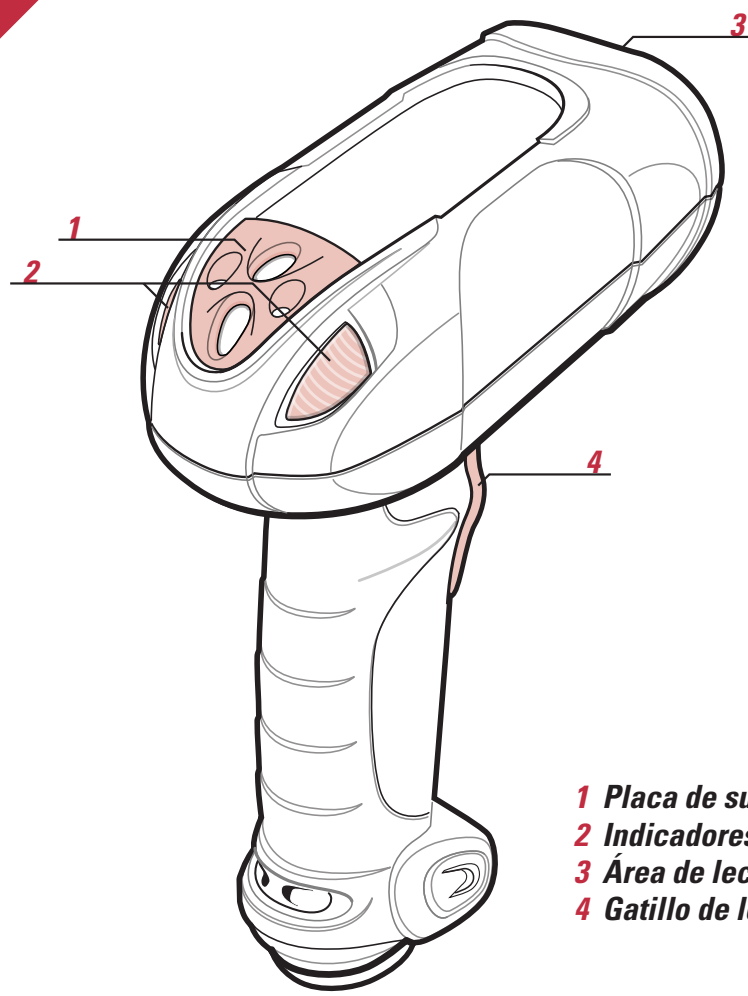
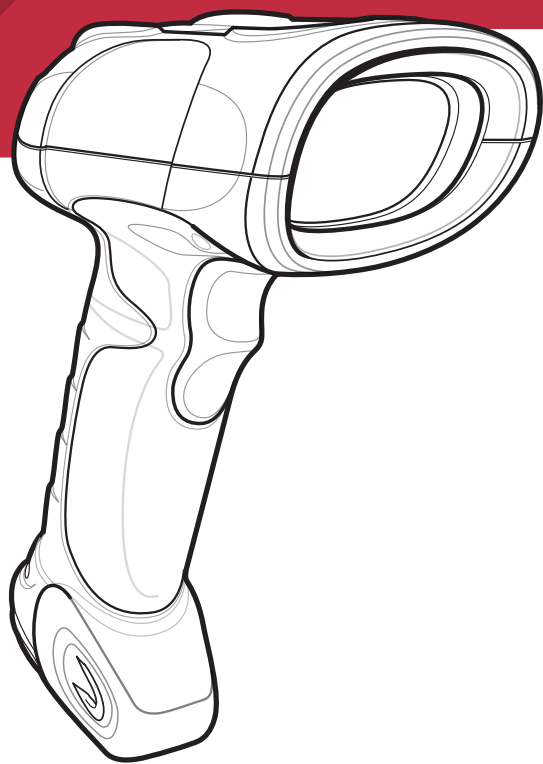


# LS/DS 3408 Guía rápida de inicio

<http://www.symbol.com/barcode>

Consulte la guía de referencia de producto para obtener más información

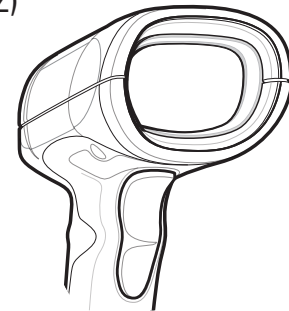
PARA FLUJAR EN LA ZONA DE TRABAJO



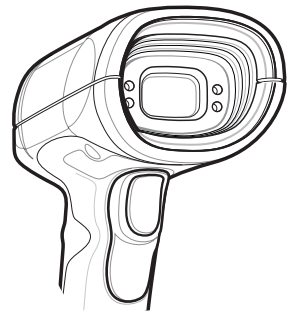
- 1 Placa de sujeción
- 2 Indicadores LED
- 3 Área de lectura
- 4 Gatillo de lectura

## Variantes

Escáner Láser (ER, FZ)

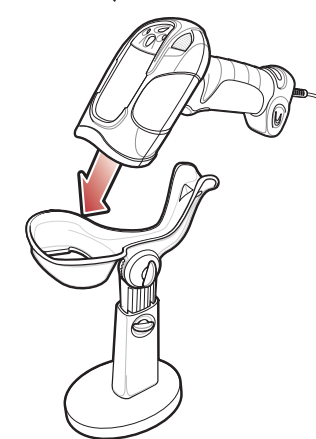


Escáner Digital (DS)

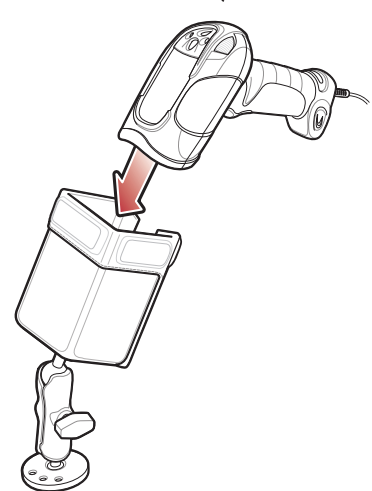


## Accesorios

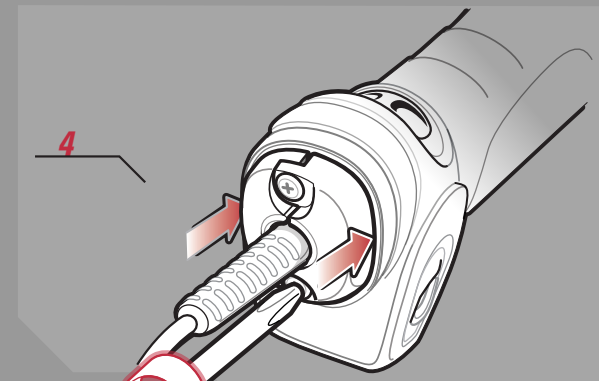
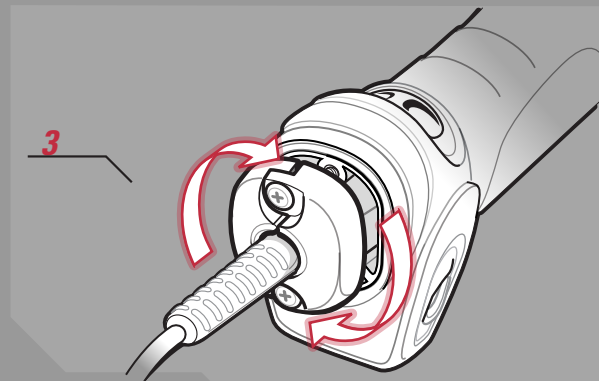
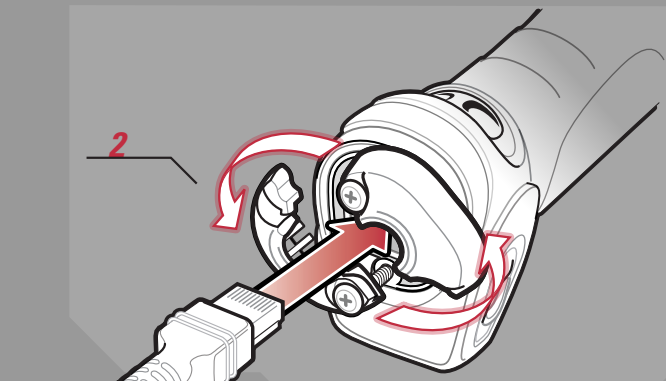
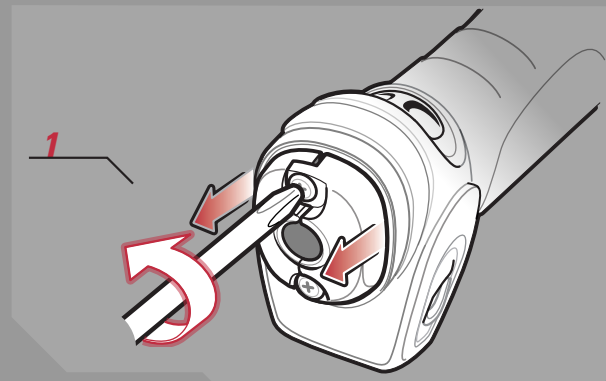
IntelliStand



Soporte de pie



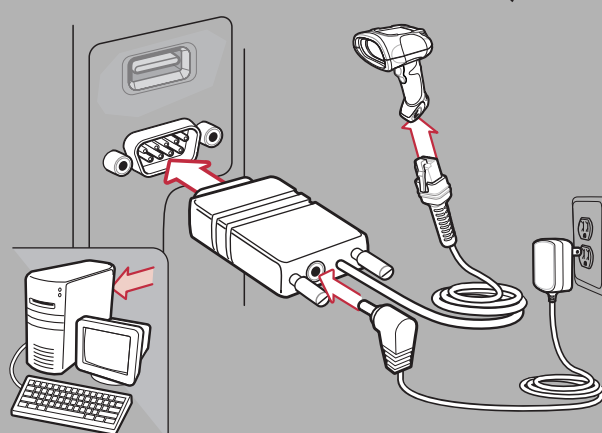
## Accesorio para cable



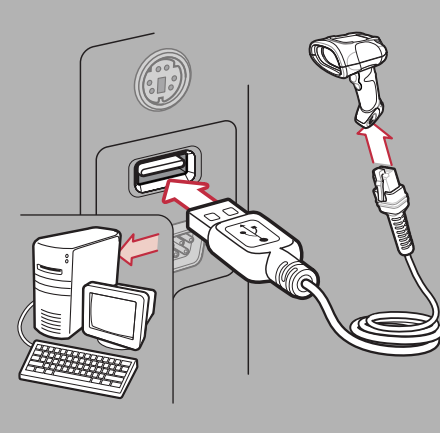
## Interfaces del host

Nota: Los cables pueden variar dependiendo de la configuración

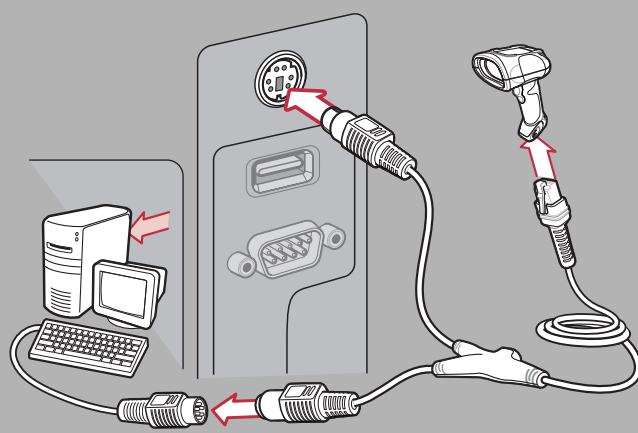
RS-232



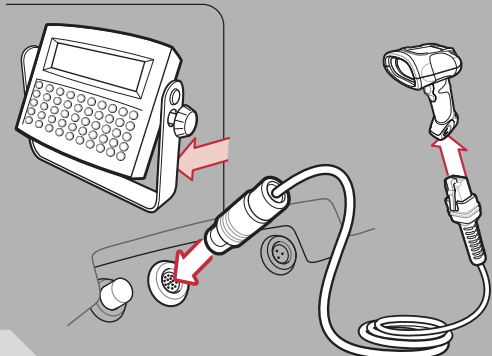
USB



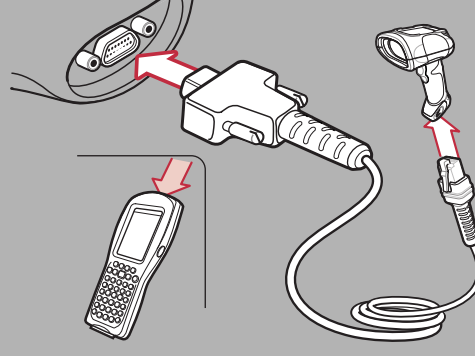
Interfaz de teclado (Keyboard Wedge)



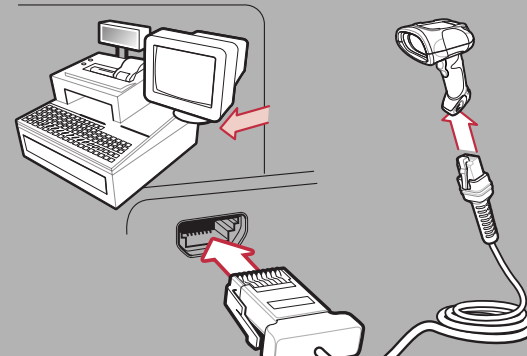
Emulación de lector



Emulación de lápiz óptico (Wand)



IBM 46XX



## Solución de problemas

### El lector no funciona

El lector no recibe alimentación

Compruebe la alimentación del sistema; asegúrese de que la fuente de alimentación está conectada, si se necesitase

Cable de interfaz incorrecto

Asegúrese de que está empleando el cable de interfaz correcto

Los cables de interfaz o de alimentación no están bien conectados

Compruebe que los cables están bien conectados

### El lector no lee el código de barras

El lector no está programado para el tipo de código de barras

Asegúrese de que el lector está programado para leer este tipo de código de barras

Error al leer el código de barras

Asegúrese de que el código de barras no está defectuoso; intente leer un código de prueba del mismo tipo

Distancia incorrecta entre el lector y el código de barras

Acerque el lector al código de barras o aléjelo

### El lector lee el código de barras, pero el host no recibe los datos

El lector no está programado para la interfaz de host correcta

Compruebe los parámetros del host del lector o las opciones de edición

El cable de interfaz no está bien conectado

Compruebe que los cables están bien conectados

### Los datos leídos no se muestran correctamente en el host

El lector no está programado para la interfaz de host correcta

Compruebe los parámetros del host del lector o las opciones de edición

## LS/DS 3408 Programación de código de barras

### Establecer configuración predeterminada



ESTABLECER CONFIGURACIÓN PREDETERMINADA

### Tipos de host IBM 46XX



PUERTO 5B

### Tipos de host para emulación de lápiz óptico (Wand)



LÁPIZ ÓPTICO (WAND) DE SYMBOL

### Tipos de host USB



EMULACIÓN DE TECLADO HID



PUERTO 9B



ACTIVAR CONVERSIÓN A CÓDIGO 39



PORTÁTIL USB DE IBM

### Tipos de host para interfaz de teclado (Keyboard Wedge)



PC/AT IBM y PC COMPATIBLE CON IBM



DESACTIVAR CONVERSIÓN A CÓDIGO 39

### Tipos de host RS-232



RS-232 ESTÁNDAR



NIXDORF RS-232 MODO B

### Retorno de carro/Nueva línea



OPCIONES DE LECTURA



ICL RS-232



FUJITSU RS-232



<DATA><SUFFIX>



NIXDORF RS-232 MODO A



OPPOS/JPOS



INTRODUCIR

## Posiciones para lectura óptimas

Apuntar

Escáner Láser (ER/FZ)

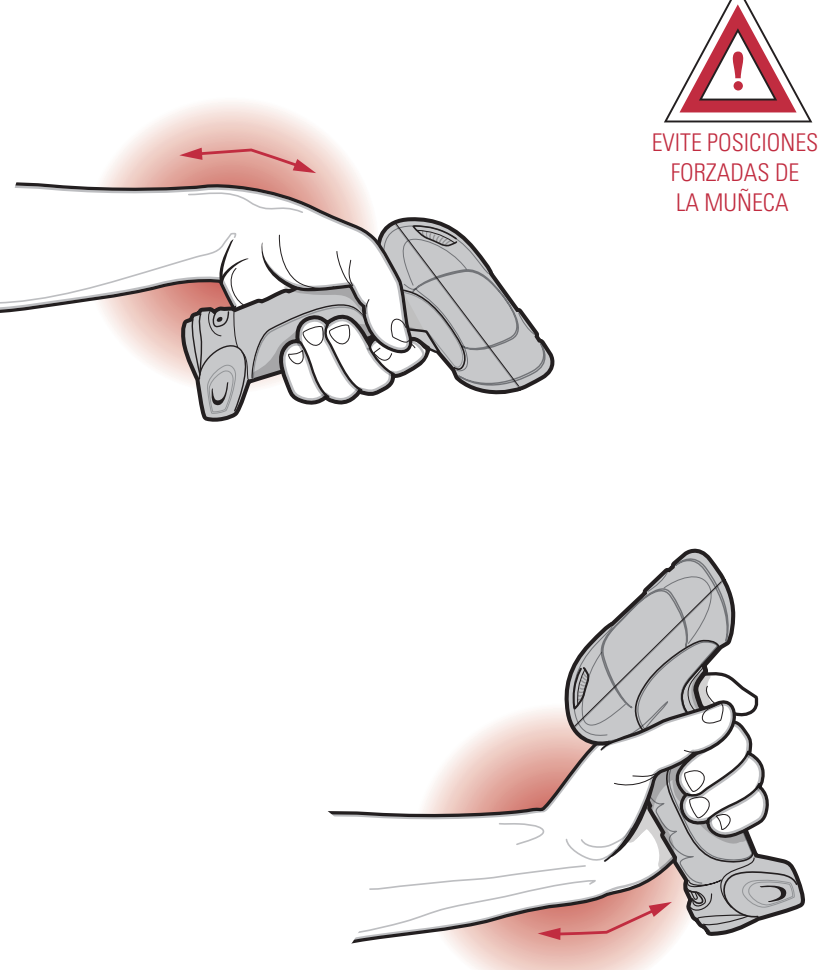
Escáner Digital (DS)

ALTERNE LAS MANOS IZQUIERDA Y DERECHA  
SE RECOMIENDA PARAR PARA DESCANSAR Y LA ROTACIÓN DE TAREAS

## Posición erguida óptima



## Evite posiciones forzadas de la muñeca



## Indicadores sonoros

### Uso estándar

Bip grave/medio/agudo	Bip agudo breve	4 bips largos y graves
Encendido	Lectura de código de barras [Si está activado el indicador sonoro para lecturas]	Error de transmisión detectado; la información se omitirá

### Lectura de menú de parámetros

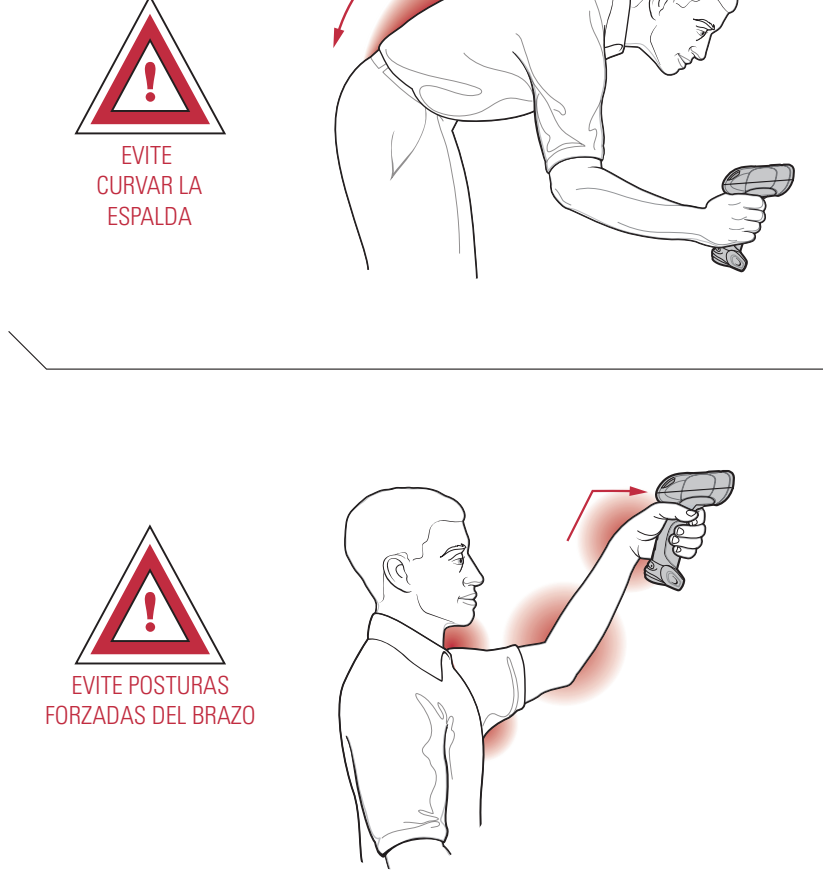
Bip agudo/grave/agudo/grave	Bip agudo/grave	Bip grave/agudo
La configuración de los parámetros se ha realizado correctamente	Secuencia de programación correcta	Secuencia de programación incorrecta o código de barras de cancelación leído

## Indicadores LED

Apagado	Verde	Rojo
El lector está encendido y listo para leer o el lector no recibe alimentación	Lectura de código de barras correcta	Error de transmisión

## Posición corporal óptima para lectura a poca distancia

ALTERNE LAS RODILLAS IZQUIERDA Y DERECHA



## Posición corporal óptima para lecturas de rango amplio



## LS/DS 3408

72-67131-02S Revisión A Junio 2004

Guía de recomendaciones de uso  
<http://www.symbol.com/barcode>

SYMBOL TECHNOLOGIES, INC. One Symbol Plaza Holtsville, New York 11742-1300

Contacto local

## Información sobre normativas

©2004 SYMBOL TECHNOLOGIES, INC. All rights reserved. Symbol reserves the right to make changes to any product to improve reliability, function, or design. Symbol does not assume any product liability arising out of, or in connection with, the application or use of any product, circuit, or application described herein. No license is granted, either expressly or by implication, estoppel, or otherwise under any patent right or patent, covering or relating to any combination, system, apparatus, machine, material, method, or process in which Symbol products might be used. An implied license exists only for equipment, circuits, and subsystems contained in Symbol products. Symbol and the Symbol logo are registered trademarks of Symbol Technologies, Inc. Other product names mentioned in this manual may be trademarks or registered trademarks of their respective companies and are hereby acknowledged.

Symbol Technologies, Inc., One Symbol Plaza, Holtsville, N.Y. 11742-1300, <http://www.symbol.com>

**Patents**  
This product is covered by one or more of the following U.S. and foreign Patents:  
U.S. Patent No. 4,993,186; 4,803,262; 4,607,156; 4,652,750; 4,673,805; 4,736,095; 4,758,717; 4,760,248; 4,806,742; 4,816,660; 4,845,350; 4,896,026; 4,897,532; 4,923,281; 4,933,536; 4,992,717; 5,015,833; 5,017,765; 5,021,641; 5,029,183; 5,047,617; 5,103,461; 5,113,445; 5,130,520; 5,140,144; 5,142,550; 5,149,950; 5,157,687; 5,168,148; 5,168,149; 5,180,904; 5,216,232; 5,229,591; 5,230,088; 5,235,167; 5,243,655; 5,247,182; 5,250,791; 5,250,792; 5,260,553; 5,262,827; 5,262,626; 5,266,787; 5,278,399; 5,280,167; 5,280,168; 5,280,169; 5,280,458; 5,304,786; 5,304,788; 5,306,900; 5,324,924; 5,337,361; 5,367,151; 5,373,148; 5,378,892; 5,396,053; 5,396,055; 5,399,846; 5,408,081; 5,410,139; 5,410,140; 5,412,198; 5,418,812; 5,420,411; 5,436,440; 5,444,231; 5,449,891; 5,449,893; 5,468,949; 5,471,042; 5,478,998; 5,479,000; 5,479,002; 5,479,441; 5,504,322; 5,519,577; 5,528,621; 5,532,469; 5,543,610; 5,545,889; 5,552,592; 5,557,093; 5,578,810; 5,581,070; 5,589,679; 5,589,680; 5,608,202; 5,612,531; 5,619,028; 5,627,359; 5,637,852; 5,664,229; 5,668,803; 5,675,139; 5,683,929; 5,698,835; 5,705,800; 5,714,746; 5,723,851; 5,734,152; 5,734,153; 5,742,043; 5,745,794; 5,754,587; 5,762,516; 5,763,863; 5,767,500; 5,789,728; 5,789,731; 5,808,287; 5,811,785; 5,811,787; 5,815,811; 5,821,519; 5,821,520; 5,823,812; 5,828,050; 5,848,064; 5,850,078; 5,861,615; 5,874,720; 5,875,415; 5,900,617; 5,902,989; 5,907,146; 5,912,450; 5,914,478; 5,917,173; 5,920,059; 5,923,025; 5,929,420; 5,945,658; 5,945,659; 5,946,194; 5,959,285; 6,002,918; 6,021,947; 6,029,894; 6,031,830; 6,036,096; 6,047,892; 6,050,491; 6,053,413; 6,056,200; 6,065,678; 6,067,297; 6,082,621; 6,084,528; 6,088,482; 6,092,725; 6,101,483; 6,102,293; 6,104,620; 6,114,712; 6,115,678; 6,119,944; 6,123,265; 6,131,814; 6,138,180; 6,142,379; 6,172,478; 6,176,428; 6,178,426; 6,186,400; 6,188,681; 6,209,788; 6,209,789; 6,216,951; 6,220,514; 6,243,447; 6,244,513; 6,247,647; 6,308,061; 6,250,551; 6,259,031; 6,308,061; 6,308,892; 6,321,990; 6,328,213; 6,330,244; 6,336,587; 6,340,114; 6,340,115; 6,340,119; 6,348,773; 6,380,949; 6,394,355; 6,395,885; 6,391,584; 6,394,501; 6,399,483; 6,362,453; 6,363,700; 6,363,918; 6,370,478; 6,383,124; 6,391,250; 6,405,077; 6,406,581; 6,414,171; 6,414,172; 6,418,500; 6,419,548; 6,423,468; 6,424,035; 6,430,158; 6,430,159; 6,431,562; 6,436,104.

Invention No. 55,358; 62,539; 69,060; 69,187; NI-068964 (Taiwan); No. 1,601,796; 1,907,875; 1,955,269 (Japan); European Patent 367,299; 414,281; 367,300; 367,298; UK 2,072,832; France 81/03938; Italy 1,138,713 rev. 06/02

### Service Information

Before you use the unit, it must be configured to operate in your facility's network and run your applications.

If you have a problem running your unit or using your equipment, contact your facility's Technical or Systems Support. If there is a problem with the equipment, they will contact the Symbol Support Center:

United States	1-800-653-5350 or 1-631-738-2400
Canada	905-629-7226
United Kingdom	0800 328 2424
Asia/Pacific	+65-6796-9600
Australia	1-800-672-906
Austria/Österreich	1-505-5794-0
Denmark/Danmark	7020-1718
Finland/Suomi	9 5407 580
France	01-40-96-52-21
Germany/Deutschland	6074-49020
Italy/Italia	2-484441
Mexico/México	5-520-1835
Netherlands/Nederland	315-27-1700
Norway/Norge	+47 2232 4375
South Africa	11-8095311
Spain/España	91 324 40 00 (Inside Spain) +34 91 324 40 00 (Outside Spain)
Sweden/Sverige	84452900
Latin America Sales Support	1-800-347-0178 (Inside US) +1-954-255-2610 (Outside US)
Europe/Mid-East Distributor Operations	Contact local distributor or call +44 118 945 7360

For the latest version of this guide go to <http://www.symbol.com/manuals>.

### Recomendaciones ergonómicas

**Precisión:** Para evitar o reducir al mínimo el posible riesgo de lesiones ergonómicas siga estas recomendaciones. Consulte al Director local de Seguridad e Higiene para asegurarse de que cumple los programas de seguridad de su empresa para evitar daños de los empleados.

- Reduzca o elimine movimientos repetitivos
- Mantenga una posición natural
- Reduzca o elimine la fuerza excesiva
- Mantenga cerca de usted los objetos que utilice frecuentemente
- Realice las tareas a la altura adecuada
- Reduzca o elimine las vibraciones
- Reduzca o elimine la presión directa
- Facilite puestos de trabajo adaptables
- Facilite la distancia adecuada
- Facilite un entorno de trabajo adecuado
- Mejore los métodos de trabajo.

### Información sobre normativas

Todos los dispositivos de Symbol están diseñados para cumplir con las reglas y normativas de los lugares donde se venden, y estarán etiquetados según sea necesario.

Cualesquiera cambios o modificaciones de los equipos de Symbol Technologies, que no hayan sido expresamente autorizados por Symbol Technologies, podrán anular el permiso del usuario para utilizarlos.

Antena: utilice únicamente una antena de respuesta homóloga. Las antenas, modificaciones o accesorios no autorizados podrían causar daños o violar las normativas.

### Requisitos de interferencias de las radiofrecuencias



**Nota:** Se ha comprobado que este equipo cumple las limitaciones de un dispositivo digital de Clase B, de conformidad con la Parte 15 de las normas FCC. Estos límites están pensados para ofrecer protección razonable contra las interferencias peligrosas en lugares residenciales. Este equipo genera, utiliza y puede radiar frecuencias de radio y si no se instala y utiliza de conformidad con las instrucciones, puede causar interferencias perjudiciales para las comunicaciones de radio. Sin embargo, no hay garantías de que no se produzcan interferencias en determinadas instalaciones. Si este equipo causa interferencias perjudiciales para la recepción de radio o televisión, que se pueden determinar apagando y encendiendo el equipo, se pide a los usuarios que intenten corregir las interferencias con alguna de las siguientes medidas:

- Vuelva a orientar o colocar la antena receptora
- Aumente la separación entre el equipo y el receptor
- Conecte el equipo en una toma de un circuito distinto del que esté conectado el receptor
- Consulte al distribuidor o a un técnico especializado en radio / TV.

### La marca y el Área Económica Europea (AEE)



**Declaración de cumplimiento de normativas**  
Symbol Technologies, Inc. declara por la presente que este dispositivo cumple todas las directivas correspondientes, 89/336/EEC, 73/23/EEC. Se puede obtener una Declaración de Conformidad en <http://www2.symbol.com/doc/>

### Etiquetado en laser

De conformidad con la cláusula 5, IEC 825 y EN60825, se ofrece la siguiente información al usuario:



<b>ENGLISH</b> CLASS 1 CLASS 2	CLASS 1 LASER PRODUCT LASER LIGHT DO NOT STARE INTO BEAM CLASS 2 LASER PRODUCT	<b>HEBREW</b> מוצר לייזר מסוג 1 מסוג 2 אין לריבוט אלא מוצר דורות מסוג 2 לייזר	1 מסוג 2 מסוג
<b>DANISH / DANSK</b> KLASSE 1 KLASSE 2	PRODUKT 1 LASERPRODUKT LASERLYF SE IKKE IND I STRÅLEN KLASSE 2 LASERPRODUKT	<b>ITALIAN / ITALIANO</b> PRODOTTO AL LASER DI CLASSE 1 LUCE LASER NON FISSARE IL RAGGIO/PRODOTTO AL LASER DI CLASSE 2	1 PRODOTTO AL LASER DI CLASSE 1 2 LUCE LASER NON FISSARE IL RAGGIO/PRODOTTO AL LASER DI CLASSE 2
<b>DUTCH / NEDERLANDS</b> KLASSE 1 KLASSE 2	PRODUKT 1 LASERPRODUKT LASERLICHT NIET IN STRAAL STAREN KLASSE 2 LASERPRODUKT	<b>NORWEGIAN / NORSK</b> LASERPRODUKT, KLASSE 1 LASERLYS IKKE STIRR INN ILSSTRÅLEN LASERPRODUKT, KLASSE 2	1 LASERPRODUKT, KLASSE 1 2 LASERLYS IKKE STIRR INN ILSSTRÅLEN LASERPRODUKT, KLASSE 2
<b>FINNISH / SUOMI</b> LUOKKA 1 LUOKKA 2	LUOKKA 1 LASERTUOTE LASERVALO ÄLÄ TUJUTJA SÄDETTÄ LUOKKA 2 LASERTUOTE	<b>PORTUGUESE / PORTUGUÊS</b> PRODUTO LASER DA CLASSE 1 LUZ DE LASER NÃO FIXAR O RAIÃO LUMINOSO PRODUTO LASER DA CLASSE 2	1 PRODUTO LASER DA CLASSE 1 2 LUZ LASER NO FIQUE FJAJAMENTE EL HAZ PRODUCTO LASER DE LA CLASSE 2
<b>FRENCH / FRANÇAIS</b> CLASSE 1 CLASSE 2	PRODUIT LASER DE CLASSE 1 LUMIERE LASER NE PAS REGARDER LE RAYON FIXEMENT PRODUIT LASER DE CLASSE 2	<b>SPANISH / ESPAÑOL</b> PRODUCTO LASER DE LA CLASE 1 LUZ LASER NO MIRE FJAJAMENTE EL HAZ PRODUCTO LASER DE LA CLASE 2	1 PRODUCTO LASER DE LA CLASE 1 2 LUZ LASER NO MIRE FJAJAMENTE EL HAZ PRODUCTO LASER DE LA CLASE 2
<b>GERMAN / DEUTSCH</b> KLASSE 1 KLASSE 2	LASERPRODUKT DER KLASSE 1 LASERSTRAHLEN NICHT DIREKT IN DEN LASERSTRAHL SCHAUEN LASERPRODUKT DER KLASSE 2	<b>SWEDISH / SVENSKA</b> LASERPRODUKT KLASSE 1 LASERLYS STIRRA INTE MOT STRÅLEN LASERPRODUKT KLASSE 2	1 LASERPRODUKT KLASSE 1 2 LASERLYS STIRRA INTE MOT STRÅLEN LASERPRODUKT KLASSE 2
<b>JAPANESE / 日本語</b> 第1種 第2種	第1種 レーザー製品 第2種 レーザー製品 光線を見つめないでください 2種 レーザー製品	<b>CHINESE / 简体中文</b> 1 类 激光产品 2 类 激光切勿注視光束 2 类 激光产品	1 类 激光产品 2 类 激光切勿注視光束 2 类 激光产品

### Dispositivos laser

Los dispositivos Symbol que utilizan rayos láser cumplen ls normas US 21CFR1040.10 e IEC825-1:1993, EN60825-1:1994+A11:1996. La clasificación láser está marcada en una de las etiquetas del dispositivo. Los dispositivos láser de Clase 1 no se consideran peligrosos cuando se utilizan para la finalidad para la que están pensados. Es necesaria la siguiente declaración para cumplir las normativas de EE.UU. e internacionales:

**Precisión:** El empleo de controles, los ajustes o la realización de los procedimientos de manera distinta a la especificada en este documento pueden tener como consecuencia la exposición peligrosa a los rayos láser.

Los lectores láser de Clase 2 utilizan un diodo de luz visible de baja potencia. Como con cualquier fuente de luz brillante, como la del sol, el usuario deberá evitar mirar fija y directamente al rayo de luz. No se ha demostrado que sea peligrosa la exposición momentánea a un láser de Clase 2.

### Etiquetado de los lectores

